



УТВЕРЖДЕНО

Бюро исполкома

Российского футбольного союза

Протокол № 69

от 01 апреля 2011 года

С.А. Фурсенко



Порядок подтверждения
характеристик искусственного покрытия футбольного поля
(сертификации футбольного поля).
версия 2.0

Москва
2011

1. Утвержден и введен в действие:

Постановлением Бюро исполкома Российского футбольного союза от 14 апреля 2011 года № 69/10-4.

2. Обязательное требование:

Настоящий порядок не может быть полностью или частично воспроизведен, тиражирован и распространен в качестве официального издания без разрешения Российского футбольного союза.

Оглавление

1. Область применения	4
2. Нормативные ссылки.....	4
3. Общие положения	4
4. Общая схема проведения сертификации	5
5. Лабораторные испытания искусственной травы	6
6. Признание результатов ранее проведенных лабораторных испытаний искусственной травы.....	7
7. Оформление решения по результатам лабораторных испытаний.	7
8. Полевые испытания футбольного поля с покрытием из искусственной травы.....	8
9. Контроль качества подготовки основания.....	8
10. Выдача тестового сертификата.	9
11. Повторная сертификация.	9
Приложение 1. Схема сертификации футбольного поля.	10
Приложение 2. Заявка на проведение лабораторных испытаний.....	11
Приложение 3. Отчет о проведении лабораторных испытаний.....	14
Приложение 4. Заявка на проведение полевых испытаний.....	17
Приложение 5. Отчет о проведении полевых испытаний	18

1. Область применения

Настоящий документ является основным нормативным документом, регламентирующим перечень и последовательность этапов подтверждения характеристик искусственного покрытия футбольного поля Стандартам РФС, получения тестового сертификата и знака соответствия Российского Футбольного Союза (далее – Сертификации).

Порядок устанавливает содержание процессов сертификации, взаимоотношения между участниками сертификации, и исключает дублирование или нарушение последовательности мероприятий, проводимых при сертификации футбольного поля. Порядок также информирует участников сертификации и прочих заинтересованных лиц о сути и содержании процессов сертификации.

2. Нормативные ссылки

Настоящий порядок разработан на основании «Требований к устройству и эксплуатации футбольных полей с искусственным покрытием (Стандарт РФС)»

Основные термины и определения приведены в «Требованиях к устройству и эксплуатации футбольных полей с искусственным покрытием (Стандарт РФС)»

Методика тестов, проводимых для проверки характеристик искусственного покрытия футбольного поля, определяется в соответствии с «Руководствами по проведению испытаний для проверки характеристик искусственного покрытия футбольного поля».

3. Общие положения

3.1. Целями сертификации футбольных полей являются:

3.1.1. Обеспечение наличия инструмента независимой оценки качества искусственной травы для игры в футбол, а также оценки качества строительства и эксплуатации футбольных полей с покрытием из искусственной травы.

3.1.2. Унификация критериев оценки футбольных полей с покрытием из искусственной травы.

3.1.3. Классификация футбольных полей с покрытием из искусственной травы в соответствии с требованиями спортивных федераций или организаторов соревнований.

3.1.4. Контроль качества футбольных полей, строящихся и реконструируемых в рамках проектов с участием Российского Футбольного Союза.

3.2. Объектами сертификации являются футбольные поля покрытием из искусственной травы. Как часть процедур сертификации производится оценка качества самой искусственной травы и материалов, применяемых для ее изготовления и инсталляции.

3.3. Непосредственными участниками процессов сертификации являются:

3.3.1. **Заявитель**, инициирующий процесс сертификации футбольного поля (собственник, эксплуатирующая организация, спортивная федерация, субъект органов власти и т.п.)

3.3.2. **Производитель искусственной травы или уполномоченное им лицо**, инициирующий процесс включения искусственной травы в перечень покрытий, рекомендованных РФС для оснащения футбольных полей.

3.3.3. **Тестовая лаборатория**, осуществляющая проверку характеристик искусственной травы и футбольного поля с покрытием из искусственной травы (лаборатория, уполномоченная Российским футбольным союзом, или имеющая действующую аккредитацию ФИФА для проведения испытаний в Концепции качества ФИФА).

3.3.4. **Российский Футбольный Союз**, принимающий решение о выдаче тестового сертификата и знака соответствия Российского Футбольного Союза и ведущий Перечень покрытий, рекомендованных РФС для оснащения футбольных полей.

3.4. Сертификация проводится как в полном объеме, с целью получения тестового сертификата и знака соответствия РФС, так и, по желанию заявителя, в сокращенном объеме для проверки выборочных игровых характеристик поля.

3.5. Сертификация проводится на коммерческой основе за счет средств Производителей и Заявителей.

4. Общая схема проведения сертификации

4.1. Общая схема проведения сертификации футбольного поля и взаимодействия участников сертификации приведена в Приложении 1.

4.2. Сертификация футбольного поля состоит из двух основных этапов:

- Лабораторные испытания характеристик искусственной травы для игры в футбол (включая материалы, применяемых для ее изготовления и инсталляции). Предварительные испытания, предназначенные для оценки способности искусственной травы пройти процесс сертификации после укладки покрытия. По результатам испытаний искусственная трава включается, либо не включается в перечень покрытий, рекомендованных РФС для оснащения футбольных полей. Этап инициируется производителем, или уполномоченным им лицом.

ПРИМЕЧАНИЕ. РФС вправе включать в перечень покрытий, рекомендованных РФС, покрытия, успешно прошедшие тестирование на соответствие требованиям программы «ФИФА Концепция Качества» («FIFA Quality Concept») в лаборатории, аккредитованной ФИФА, при условии, что характеристики этих покрытий соответствуют текущим требованиям РФС, и это подтверждается протоколом тестирования. Такие покрытия, после включения их в перечень одобренных РФС, могут напрямую допускаться к полевым испытаниям.

- Полевые испытания футбольного поля с покрытием из искусственной травы. Окончательные испытания, предназначенные для оценки игровых характеристик готового футбольного поля. По результатам испытаний принимается решение о соответствии, либо не соответствии характеристик футбольного поля стандартам РФС. Этап инициируется заявителем.

4.3. Каждый из этапов проведения сертификации включают в себя следующие процессы

- Подача заявки по установленной форме.
- Отбор/предоставление образцов покрытий и материалов.
- Проведение испытаний.
- Формирование отчета о проведении испытаний.
- Вынесение решения по результатам испытаний.

4.4. Полевые испытания футбольного поля, проводимые с целью получения тестового сертификата и знака соответствия РФС, осуществляются только на футбольных полях, искусственное покрытие которых успешно прошло этап лабораторных испытаний.

4.5. Решение о соответствии/не соответствии характеристик футбольного поля стандартам РФС равно как решение о выдаче футбольному полю тестового сертификата и знака соответствия РФС, принимается РФС на основании протоколов лабораторных и полевых испытаний.

5. Лабораторные испытания искусственной травы

5.1. Производитель, желающий провести лабораторные испытания искусственной травы для игры в футбол, направляет в Лабораторию заявку по установленной форме (Приложение 2).

5.2. Совместно с заявкой Производитель предоставляет сертификаты, предусмотренные российским законодательством.

5.3. Информация о составе и характеристиках искусственной травы, указанная в заявке, будет использована для проверки соответствия заявленных производителем характеристик продукта фактическим характеристикам предъявленных образцов.

5.4. Производитель предоставляет материалы для испытаний в следующем количестве:

- Образец искусственной травы размером 1x11 м.
- Образец искусственной травы размером 2x2 м.
- Образец искусственной травы, размером не менее 1x1,5 м, имеющий по центру склеенный шов протяженностью не менее 1,5 м.
- Образец ворса искусственной травы длиной 5 м. Если в конструкции покрытия использован более чем один вид ворса, образец передается для каждого из них.
- Засыпной материал в количестве необходимом для монтажа участка покрытия размером 15 м² в соответствии со спецификацией указанной в заявке.

5.5. Если монтаж покрытия предполагается осуществлять на несвязанном основании, Производитель предоставляет материалы, необходимые для создания образца основания размером 1x1 м. Производитель также предоставляет проект (спецификацию) конструкции основания.

5.6. Производитель предоставляет инструкцию по уходу за искусственной травой, передающейся для проведения испытаний.

5.7. На основании заявки производителя и переданных образцов, лаборатория проводит лабораторные испытания характеристик искусственной травы. Перечень и методика испытаний определяются «Требованиями к устройству и эксплуатации футбольных полей с искусственным покрытием (Стандарт РФС)» и «Руководством по проведению тестов для проверки характеристик искусственного покрытия футбольного поля. Лабораторные испытания».

5.8. По результатам испытаний лаборатория формирует отчет о проведении испытаний (Приложение 3). Заявка на проведение испытаний и отчет о проведении испытаний направляются в РФС, копия отчета о проведении испытаний направляется производителю.

6. Признание результатов ранее проведенных лабораторных испытаний искусственной травы

6.1. В случае, если искусственная трава успешно прошла лабораторные испытания на соответствие требованиям программы «ФИФА Концепция Качества» («FIFA Quality Concept») в лаборатории, имеющей, на момент проведения испытаний, аккредитацию ФИФА, результаты этих испытаний признаются РФС и проведение дублирующих испытаний не требуется.

6.2. Производитель, совместно с документами указанными в п. 5.1, 5.2, предъявляет протокол лабораторных исследований, отвечающих требованиям п. 6.1 (далее - Протокол).

6.3. Производитель предъявляет образец искусственной травы размером 1x1 м.

6.4. Тестовая лаборатория проводит идентификацию предъявленного образца, используя данные Протокола. Критерии идентификации и методики их проверки определяются «Требованиями к устройству и эксплуатации футбольных полей с искусственным покрытием (Стандарт РФС)». Результаты испытаний, содержащиеся в Протоколе, не могут быть признаны для искусственной травы не прошедшей идентификационный тест.

6.5. В случае, если Протокол не содержит результатов испытаний каких-либо характеристик искусственной травы, регламентированных «Требованиями к устройству и эксплуатации футбольных полей с искусственным покрытием (Стандарт РФС)», Тестовая лаборатория проводит испытания этих характеристик.

6.6. По результатам испытаний и на основании предъявленного протокола Тестовая лаборатория формирует Отчет о проведении испытаний (Приложение 3). Протокол прикладывается к отчету и является его неотъемлемой частью.

6.7. Заявка на проведение испытаний и Отчет о проведении испытаний направляются в РФС, копия отчета о проведении испытаний направляется производителю.

7. Оформление решения по результатам лабораторных испытаний.

7.1. На основании результатов проведения (или признания) лабораторных испытаний РФС принимает решение о включении (или отказе во включении) указанного покрытия в Перечень покрытий, рекомендованных РФС для оснащения футбольных полей. Результаты решения в письменном виде направляются Производителю.

7.2. Решение о включении искусственной травы в перечень покрытий, рекомендованных РФС, означает, что искусственная трава соответствует требованиям РФС, успешно прошла лабораторную симуляцию полевых тестов и может быть использована для инсталляции на футбольных полях с последующей сертификацией и получением тестового сертификата и знака соответствия РФС.

7.3. Срок нахождения искусственной травы в перечне покрытий, одобренных РФС, определяется соответствием характеристик искусственной травы текущим требованиям РФС. Если по мере обновления требований характеристики искусственной травы перестают им удовлетворять, искусственная трава исключается из перечня материалов, рекомендованных РФС.

8. Полевые испытания футбольного поля с покрытием из искусственной травы.

8.1. Перед тем как инициировать проведение полевых испытаний, Заявитель должен убедиться в том, что инсталляция искусственной травы была проведена в соответствии со спецификацией производителя, и конструкция основания, а также тип и количество засыпных материалов, соответствуют тем, что были использованы при проведении лабораторных испытаний.

8.2. Заявитель, желающий провести полевые испытания футбольного поля с покрытием из искусственной травы, направляет в Лабораторию заявку по установленной форме (Приложение 4).

8.3. Заявитель также предоставляет в Лабораторию образец искусственной травы (размером не менее 1 м²), который будет использован для идентификации искусственной травы (проверки соответствия контрольных параметров инсталлированной искусственной травы контрольным параметрам искусственной травы, прошедшей лабораторные испытания).

8.4. На основании заявки Лаборатория:

- Проводит полевые испытания характеристик футбольного поля. Перечень и методика испытаний определяются «Требованиями к устройству и эксплуатации футбольных полей с искусственным покрытием (Стандарт РФС)» и «Руководством по проведению испытаний для проверки характеристик искусственного покрытия футбольного поля».
- Проводит идентификацию искусственной травы. Критерии идентификации и методики их проверки определяются «Требованиями к устройству и эксплуатации футбольных полей с искусственным покрытием (Стандарт РФС)»

8.5. Полевые тесты проводятся при температуре покрытия от +5 до +40С°, поверхность поля должна быть сухой.

8.6. Если при обнаружении дефектов покрытия футбольного поля, Заявитель устранит дефекты в течение времени проведения иных полевых тестов данного поля, такие дефекты не упоминаются в отчете о проведении тестирования.

8.7. По результатам испытаний Лаборатория формирует отчет о проведении испытаний (Приложение 5). Заявка на проведение испытаний и отчет о проведении испытаний направляются в РФС, копия отчета о проведении испытаний направляется Производителю.

9. Контроль качества подготовки основания

9.1. По требованию Заявитель предоставляет в Российский футбольный союз или в Тестовую лабораторию документы, подтверждающие характеристики основания футбольного поля:

- Топографическую съемку поверхности основания футбольного поля.
- Исполнительную документацию по устройству основания футбольного поля.
- Протокол испытаний плотности основания футбольного поля.
- Протокол испытаний дренирующей способности основания футбольного поля.

9.2. Совместно с подтверждающей документацией Заявитель представляет документы подтверждающие квалификацию организаций проводивших работы (аттестаты аккредитаций, лицензии) и копии свидетельств поверки на оборудование.

10. Выдача тестового сертификата.

10.1. На основании результатов проведения полевых испытаний футбольного поля, и с учетом результатов лабораторных испытаний искусственной травы, РФС принимает решение о выдаче футбольному полю тестового сертификата и знака соответствия РФС.

10.2. Тестовый сертификат и знак соответствия РФС выдаются футбольному полю в случае если:

- Характеристики основания соответствуют требованиям РФС.
- На момент проведения тестирования искусственная трава футбольного поля находилась в перечне покрытий, рекомендованных РФС для устройства футбольных полей с искусственным покрытием (за исключением повторной сертификации футбольного поля).
- Полевые испытания были успешно пройдены и характеристики футбольного поля соответствуют текущим требованиям РФС.

10.3. В случае вынесения положительного решения, РФС оформляет тестовый сертификат и отправляет его Заявителю по почтовому адресу, указанному в заявке на проведение полевых испытаний. Копия сертификата направляется в Лабораторию.

10.4. Сертификат выдается сроком на три года при первоначальной сертификации, и сроком на один год при повторной сертификации.

10.5. Действующий тестовый сертификат дает право на применение знака соответствия РФС.

11. Повторная сертификация.

11.1. После окончания срока действия тестового сертификата поле может быть повторно сертифицировано на соответствие требованиям РФС.

11.2. Повторная сертификация осуществляется по результатам полевых испытаний.

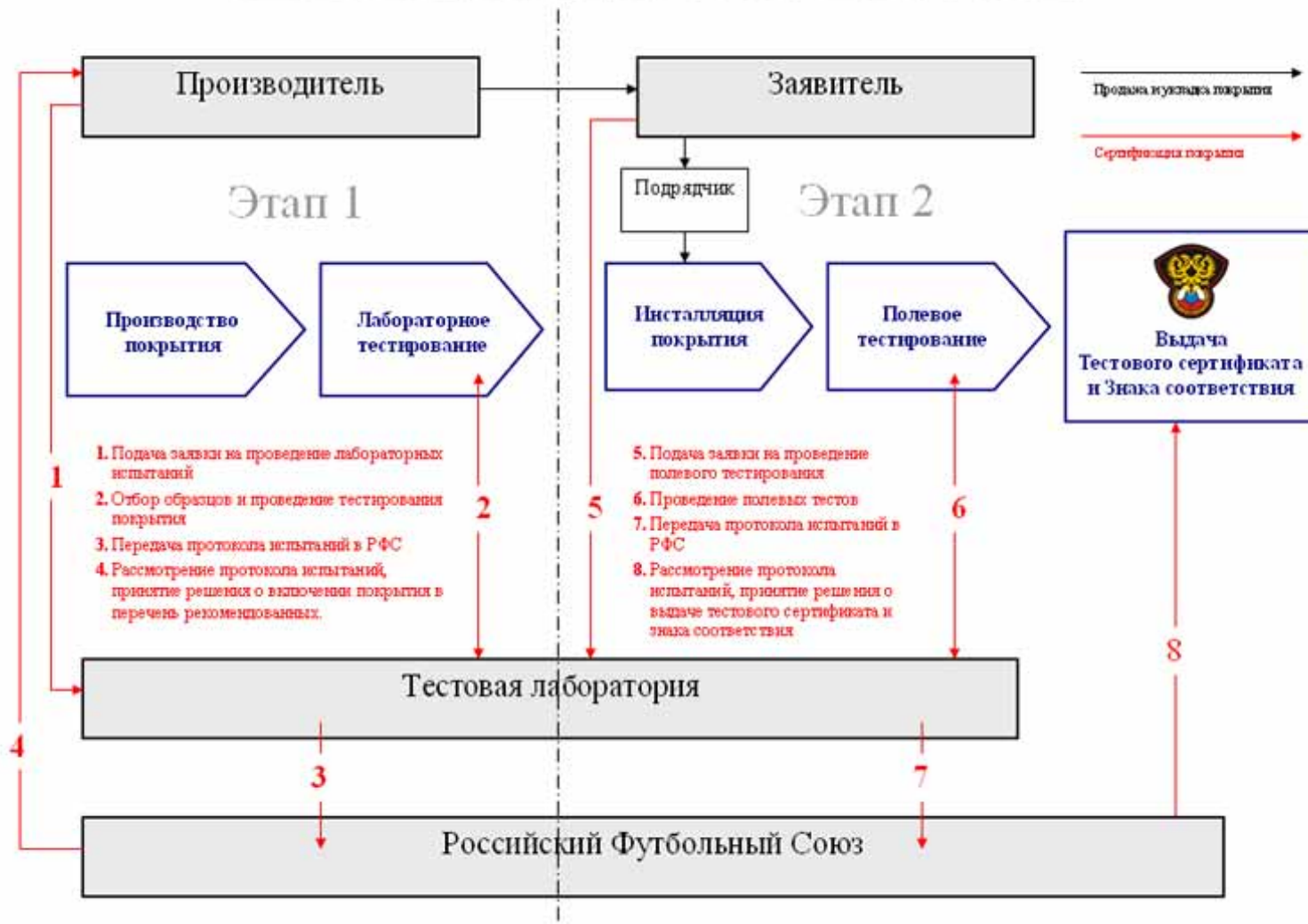
11.3. При проведении полевых испытаний для повторной сертификации поля:

- Не требуется предоставление образцов предусмотренных п. 8.4.
- Не проводится идентификация искусственной травы.
- Не является обязательным наличие искусственного покрытия в действующем перечне материалов, рекомендованных РФС для устройства футбольных полей с искусственным покрытием

11.4. В остальном, проведение повторной сертификации не отличается от первоначальной сертификации.

11.5. Заявителю рекомендуется подавать заявку на проведение полевых испытаний для повторной сертификации не позднее, чем за три месяца до истечения срока действия Тестового сертификата.

СХЕМА СЕРТИФИКАЦИИ ФУТБОЛЬНОГО ПОЛЯ



Заявка на проведение лабораторных испытаний № _____ *

* - номер заявки заполняется лабораторией

Информация о производителе			
Наименование производителя			
Адрес			
Телефон			
Факс			
Электронная почта			
Сайт			
Контактное лицо			
Подпись			
Уполномоченное лицо			
Подпись		Печать	
Дата			

Общая информация об искусственном покрытии	
Тип покрытия	
Наименование покрытия	
Амортизирующий засыпной материал	
Стабилизирующий засыпной материал	

Информация о составе и характеристиках покрытия			
Волокно	Тип 1	Тип 2	Тип 3
Производитель			
Тип волокна (по методу изготовления)			

Материал изготовления			
Профиль нити			
Линейная плотность нити (dTex)			
Толщина нити (мкр)			
Ширина нити (мм)			
Цвет нити (RAL)			
Высота волокна над подосновой (мм)			
Вес волокна в готовом покрытии (г/ м ²)			
Общий вес покрытия (г/м ²)			
Количество стежков (/м ²)			
Швы искусственного покрытия			
Шитые швы:			
Материалы для крепления шва: наименование, производитель			
Клееные швы:			
Клей: наименование, производитель			
Клей: норматив расхода (г/м)			
Шовная лента: наименование, производитель			
Подоснова покрытия			
Производитель			
Материал изготовления			
Вторичная подоснова (материал крепления волокна к подоснове)			
Производитель			
Материал изготовления			
Норматив расхода в сухом виде (г/м ²)			
Амортизирующий засыпной материал			
Производитель			

Материал изготовления	
Фракция (размер частиц)	
Форма частиц	
Цвет	
Норматив засыпки (кг/м ²)	
Стабилизирующий засыпной материал	
Производитель	
Материал изготовления	
Фракция (размер частиц)	
Форма частиц	
Норматив засыпки (кг/м ²)	
Эластичная подложка	
Производитель	
Материал и тип изготовления	
Толщина (мм)	
Вес (кг/м ²)	

Рекомендованная техника для ухода за покрытием

Отчет о проведении лабораторных испытаний по заявке № _____

Общие результаты прохождения испытаний			
Искусственное покрытие соответствует/не соответствует установленным требованиям			
Лаборатория			
Уполномоченный сотрудник			
Подпись		Печать	
Дата			

1. Проверка нормированных технических характеристик покрытия				
Наименование	Нормативные требования	Заявленные характеристики	Фактические характеристики	Отметка о соответствии
Тип волокна	монофиламентное			
Материал изготовления	Полиэтилен			
Количество нитей в волокне	≥ 6			
Профиль нити	за исключением прямоугольного			
dTex нити	≥ 1900			
Высота волокна над подосновой:				
○ покрытие с эластичной подложкой	≥ 60 мм			
○ покрытие без эластичной подложки	≥ 40 мм			
Вес использованного волокна в готовом покрытии:				
○ высота волокна над подосновой ≥ 60 мм	≥ 1200 г\м ²			
○ высота волокна над подосновой ≥ 40 мм	≥ 1000 г\м ²			
○ высота волокна над подосновой ≥ 50 мм	≥ 950 г\м ²			
Общий вес покрытия для покрытий, с креплением к подоснове латексом:				
○ высота волокна над подосновой ≥ 60 мм	≥ 2350 г\м ²			
○ высота волокна над подосновой ≥ 40 мм	≥ 2150 г\м ²			
○ высота волокна над подосновой ≥ 50 мм	≥ 2050 г\м ²			
Общий вес покрытия для покрытий, с креплением к подоснове полиуретаном:				
○ высота волокна над подосновой ≥ 60 мм	≥ 1800 г\м ²			

○ высота волокна над подосновой ≥ 40 мм	≥ 1700 г/м ²			
○ высота волокна над подосновой ≥ 50 мм	≥ 1600 г/м ²			

2. Проверка функциональных характеристик покрытия.				
Наименование теста	Подготовка образца	Нормативные требования	Результаты испытаний	Отметка о соответствии
Вертикальный отскок мяча	Сухой	45-75%		
	Влажный			
	После искусственного износа			
Качение мяча	Сухой	4,0 – 10,00 м		
	Влажный			
Поглощение удара	Сухой	55-70%		
	Влажный			
	После искусственного износа			
Вертикальная деформация	Сухой	4 -9 мм		
	Влажный			
	После искусственного износа			
Сопротивление вращению	Сухой	25-50 Нм		
	Влажный			
	После искусственного износа			

3. Проверка износостойкости покрытия.				
Наименование теста	Подготовка образца	Нормативные требования	Результаты испытаний	Отметка о соответствии
Изменение цвета искусственного покрытия	После искусственного старения	≥ 3 по серой шкале		
Прочность на разрыв волокна искусственного покрытия	После искусственного старения	Не менее 50% от результата до искусственного старения		
Прочность сшитых соединений	EN 13744, до искусственного старения	1000 Н/100 мм		
	EN 13744, после искусственного			

	старения			
Прочность склеенных соединений	EN 13744, до искусственного старения	25 Н/100 мм		
	EN 13744, после искусственного старения			

4. Проверка соответствия покрытия прочим требованиям.

Наименование теста	Подготовка образца	Нормативные требования	Результаты испытаний	Отметка о соответствии
Прочность закрепления волокна на основе искусственного покрытия	без подготовки	≥30N		
	EN 13744			
Прочность эластичной подложки на разрыв	без подготовки	0,15 Мпа		
Дренирующая способность искусственного покрытия	без подготовки	≥ 180 мм/ч		

5. Приложения.

Графики проведения ДСК-анализа.

Да

Нет

Отчет о лабораторных исследованиях покрытия, выданный тестовой лабораторией, аккредитованной ФИФА.

Да

Нет

Заявка на проведение полевых испытаний № _____*

* - номер заявки заполняется лабораторией*

Общая информация		
Назначение теста	Первоначальная сертификация	
	Повторная сертификация	
	Независимый тест	
Производитель и наименование искусственного покрытия		
Укладчик искусственного покрытия		
Дата инсталляции искусственного покрытия		
Номер заявки на проведение лабораторных исследований искусственного покрытия (при проведении сертификации)		

Информация об объекте полевых испытаний	
Тип объекта	
Наименование	
Адрес	
Контактное лицо	
Телефон	
Электронная почта	

Информация о заявителе			
Наименование			
Адрес			
Контактное лицо			
Телефон			
Электронная почта			
Подпись		Печать	
Дата			

Отчет о проведении полевых испытаний по заявке № _____

Общие результаты прохождения испытаний			
Футбольное поле соответствует/не соответствует установленным требованиям			
По каким критериям выявлено несоответствие (если выявлено):			
Вертикальный отскок мяча			
Качение мяча			
Поглощение удара			
Вертикальная деформация			
Сопротивление вращению			
Несоответствие характеристик покрытия данным производителя.			
Дефекты искусственного покрытия			
Ортогональность и размеры поля			
Дефекты основания футбольного поля			
Лаборатория			
Уполномоченный сотрудник			
Подпись		Печать	
Дата			

Погодные условия во время проведения испытаний							
Дата проведения испытаний	День 1				День 2		
Состояние покрытия (сухое или влажное)							
Температура покрытия (С°)	Min.		Max.		Min.		Max.
Влажность (%RH)	Min.		Max.		Min.		Max.
Максимальная скорость ветра	Тест на отскок мяча				Тест на качение мяча		

1. Проверка игровых характеристик покрытия									
Наименование теста	Методика испытаний	Нормативные требования	Результаты испытаний в установленных точках						Отметка о соответствии
			1	2	3	4	5	6	
Вертикальный отскок мяча	EN 12235	45-75%							
Качение мяча	EN 12234	4,0 – 10,00 м							
Поглощение удара	EN 14808	55-70%							
Вертикальная деформация	EN 14809	4 - 9 мм							
Сопротивление вращению	EN 15301-1	25-50 Нм							

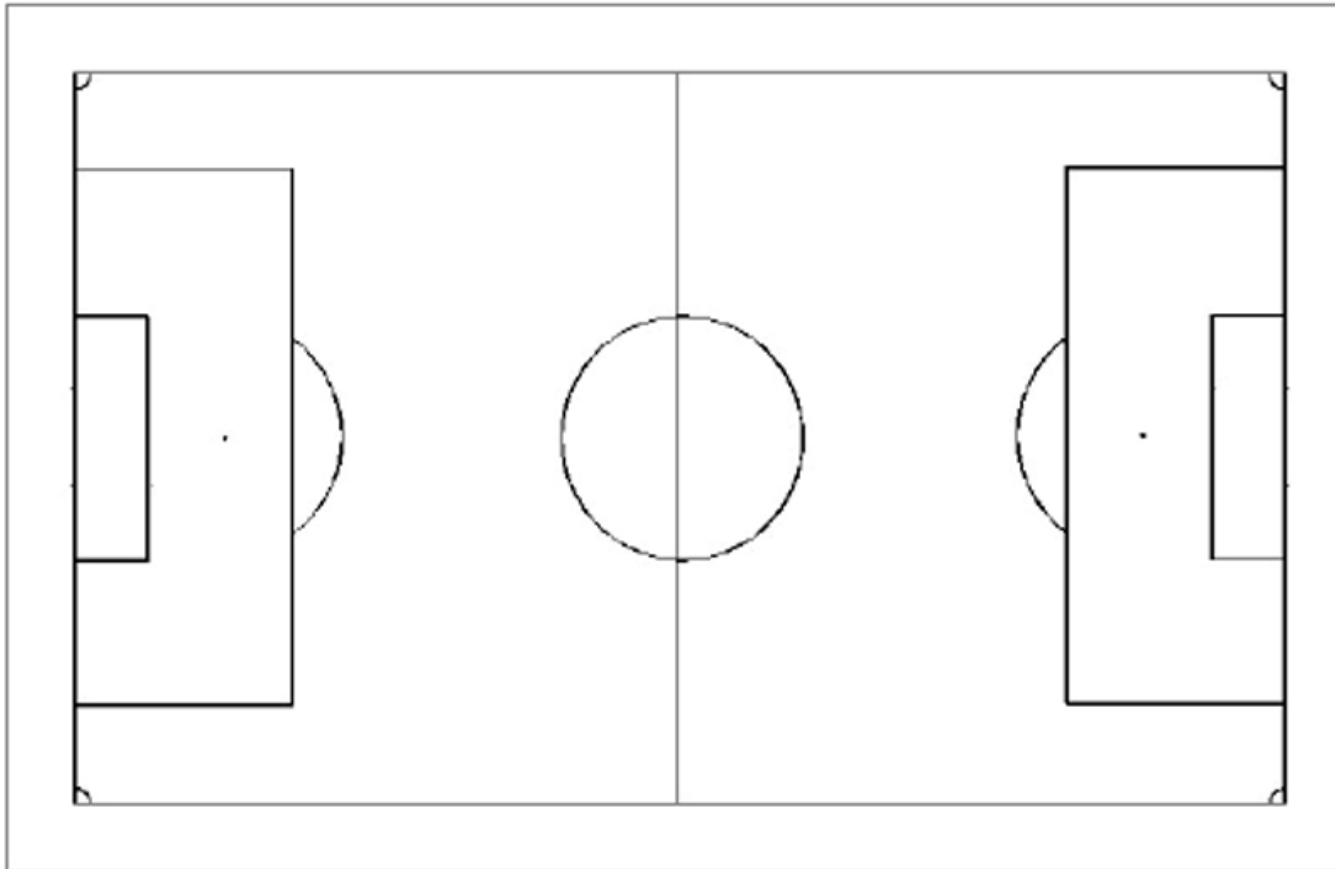
2. Проверка размеров поля										
Наименование параметра		Нормативные требования				Фактические параметры				Отметка о соответствии
Общие размеры поля	Длина	90-120 м								
	Ширина	45-90 м								
Измерение углов поля по разметке		1	2	3	4	1	2	3	4	
		90°	90°	90°	90°					

3 Идентификация покрытия.					
Показатель	Фактические характеристики	Данные производителя *	Фактическое отклонение	Допустимое отклонение	Отметка о соответствии
Искусственное покрытие					
Высота волокна над подосновой				± 5%	
Вес использованного волокна в готовом покрытии				± 10%	
Количество стежков на квадратный метр				± 10%	
Общий вес покрытия				± 10%	
Волокно искусственного покрытия					
Состав полимера волокна искусственного покрытия	По данным ДСК – анализа, проведенного в ходе лабораторных исследований.			Не допускается	
dTex нити волокна искусственного покрытия					

* - по данным, подтвержденным лабораторным исследованием

4. Проверка наличия дефектов искусственного покрытия

Схема размещения дефектов



Обозначение дефектов	
1.	Разорванные или чрезмерно открытые стыки (более 3 мм);
2.	Перекрученное или завернувшееся петлей волокно
3.	Элементы оборудования и инженерных систем, выступающие над поверхностью поля
4.	Неравномерное распределение засыпного материала (отклонение > 7 мм от среднего значения)
5.	Неровности (перепад > 9 мм)
6.	Иные дефекты

Все обозначенные дефекты должны подтверждаться фотографиями.

5. Приложения.

Топографическая съемка поверхности основания футбольного поля

Да

Нет

Исполнительная документация по устройству основания футбольного поля

Да

Нет

Протокол испытаний плотности основания футбольного поля

Да

Нет

Протокол испытаний дренирующей способности основания футбольного поля

Да

Нет

Графики проведения ДСК-анализа

Да

Нет

Фотографии футбольного поля

Да

Нет